



# 神奈川病院だより

基本理念：私たちは、地域の皆様から信頼される病院づくりに努め、常に新しく良質な医療の提供をいたします。



## 第34号 目次

新任医師ご挨拶 .....	2
転任者ご挨拶 .....	3
新人看護師紹介 .....	4
ICTよりのお知らせ「災害時の感染対策は万全ですか？ ～「もしも…」に備えましょう～」.....	5
誤嚥とは・胸痛を訴える病気～気胸～について .....	6
地域医療機関紹介～山口内科循環器科～/看護師募集 .....	7
各科診療担当医表 .....	8

平成23年6月発行  
神奈川病院 広報誌



独立行政法人 国立病院機構  
神奈川病院

〒257-8585 神奈川県秦野市落合666-1  
電話：0463-81-1771  
FAX：0463-82-7533

## 新任 医師 ご紹介

### 小児科



医師 世間瀬 基樹

2011年4月から赴任させていただきました世間瀬 基樹と申します。

3月まで成育医療センターのNICUで、アラーム音が鳴りっぱなしの中で勤務しておりましたので、4月から神奈川病院の美しい自然に恵まれた環境の下で勤務出来ることをうれしく思っています。小児科医として秦野市の地域医療に出来る限り貢献させていただきたいと思っております。どうぞよろしくお願い致します。

### 消化器内科



医師 佐久間 俊行

2011年4月から神奈川病院に赴任してきました消化器内科の佐久間と申します。

1998年3月に東海大学医学部を卒業後、本院、池上総合病院、付属大磯病院で消化器内科全般を中心に診療・治療を行なってまいりました。地域医療に貢献できるよう頑張っていきたいと思っております。宜しくお願い致します。

### 外科



医師 前田 裕次

本年4月より当院へ赴任いたしました外科の前田です。専門は下部消化管外科ですが、幅広く外科的処置や外科手術を行ってゆく所存です。手術は低侵襲である腹腔鏡下手術も積極的に取り入れてまいります。今後外科的な事柄に関しては何でも遠慮なくご相談下さい。精一杯頑張りたいと思っておりますので、どうぞよろしくお願い致します。

### 呼吸器外科



医師 杉浦 八十生

1980年生まれで八十生と申します。

離婁(りろう)の明視(めいし)と麻姑(まこ)の手と手段(しゅだん)の達(たつ)するの辺(へん)唯(ただ)是(これ)真(しん)なりという言葉があります。頑張ります。

### 循環器内科



医師 石井 孝政

2011年4月より神奈川病院に赴任させて頂きました循環器内科の石井と申します。

東海大学伊勢原病院にて循環器内科全般の診療に携わってまいりました。

2010年1月より不整脈を中心に診療にあたってまいりました。

不整脈関連や失神症例等がございましたら、御紹介頂ければと存じます。よろしくお願い致します。

## 転任者 と挨拶

看護部 看護部長 佐保 美恵子



4月1日付で鹿児島県にある本州最南端の指宿病院より赴任して参りました。4日に着任し、わずか数日で花粉症を患ってしまいました。毎日、病棟巡視をしながら職員の皆さまに温かく迎え入れていただき、不安な気持ちを安心に変えさせていただいております。

これまでの教育現場や臨床での経験から学び得たことをもとに、微力ですが頑張りますので、どうぞ宜しくお願い致します

臨床検査科 臨床検査技師長 樋口 久晃



4年ぶりに帰ってまいりました。まだ、懐かしい顔がたくさんいらっしやって内心ホッとしています。当院には平成16年1月1日付で副臨床検査技師長に昇任で赴任し、当時は国立療養所神奈川病院という名称でした。後の4月1日に独立行政法人国立病院機構 神奈川病院となり平成19年3月まで3年3か月お世話になり、その後、千葉医療センターに配置替えとなり2年間、臨床検査技師長に昇任で茨城東病院に2年間、そして、神奈川病院に再び帰ってまいりました。前施設の茨城東病院では東日本大震災にみまわれ、二度とできない体験をしてまいりました。今回は技師長として、前回とは違う立場で頑張っていきたいと思っております。よろしくお願いたします。

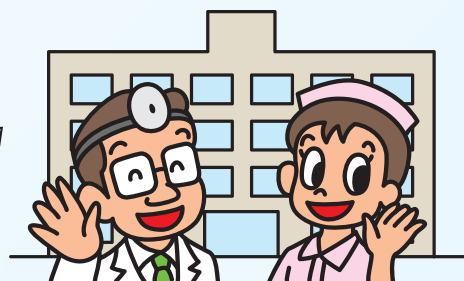
薬剤科 薬務主任 筒井 秀知



このたび国立成育医療研究センターより配置換えで参りました筒井と申します。丹沢の山々と近くに富士山を眺め、自然に囲まれた病院で温かいスタッフの皆様には心より感謝しております。

薬剤科は全員で6名ですが、今後ともよろしくお願致します。

よろしくお願いたします!



## 看護部 新人紹介

### 3病棟入職看護師 小野 渉

このたび4月より新規採用で3病棟勤務となりました。

4月初めのオリエンテーションを終え、3病棟で勤務し始めてから2週間がたちました。

病棟で勤務し始めたころは分からないことばかりで緊張の連続でしたが、親切な先輩方のご指導もあり徐々に病棟での勤務にも慣れてくることができました。

そして現在勤務している3病棟は結核病棟で、DOTSといった特殊な内服方法などを経験することができ、2週間の間にも貴重な経験をすることができました。まだ結核の知識は浅いですが、結核病棟へ勤務することができた機会を生かし結核への知識を深めていきたいと思います。

まだ、技術など色々な面で未熟ですが、早く患者さんに良い看護が行えるよう勉強していきたいと思いますのでよろしくおねがいします。



### 5病棟入職看護師 金田 典子

4月に入職し早くも1ヶ月が経とうとしています。看護師としての初めての業務は、わからないことだらけの日々です。しかし、傍で見守るプリセプターから丁寧に看護技術や外科・小児科看護について教えていただき、少しずつですが職場の雰囲気にも慣れてきました。

私が配属された外科・小児科の混合病棟では、手術に対して不安を抱えながら過ごしている方もいらっしゃいます。しかし、回復して元気になり笑顔で退院されていく姿をみられることをとても嬉しく思います。

また、一人一人の患者さんの話を丁寧に聞き、できる限り患者さんの意思を尊重して関わっている先輩看護師を見ていると、私もそんな看護師になりたいと思います。

毎日、学ぶことばかりですが、病棟のスタッフの方は、明るく皆やさしく常に笑顔が絶えません。そんな中で看護を学び、日々、人としても成長していけたらいいと思います。



### 7病棟入職療養介助員 野田 直幾

入職前、私は医療福祉分野とは全く異なる業種で仕事をしてきました。そのため「患者様に受け入れられるか」「職場になじめるか」「仕事を覚えられるか」など多くの不安を感じながら入職しました。入職後の数日間は「早く仕事を覚えなければ」「早く患者様を覚えなければ」と変に気負い、肩に力が入り自分自身で緊張と不安感をあおっていたように思います。日にちが経つにつれ、誰でも新人の時があり、色々な経験をして戸惑う時期を経て今に至ることや、右も左もわからない私を理解し、一から教えてくれていることを感じ、少し変な気負いが和らいできたように思います。

重症心身障害病棟の患者様は、多くの障害が重複していて個人個人本当に異なる個性があります。個性性に合わせたケアを行うために覚えることが多く、日々頭をフル回転させ覚えるようにしています。緊張感で汗だくですが、プリセプターが常に隣で見守ってくれ、適切な指導をしてくれるので安全に仕事ができます。

今後は、基本をしっかり覚え、患者様の生活の質の向上にはどうしたらいいのか、自分で考え行動できるようになりたいと思います。



## ICTよりのお知らせ

### 災害時の感染対策は万全ですか？～「もしも…」に備えましょう～

感染管理認定看護師

大渡 由美子



このたびの東日本大震災により被災された皆様には、心よりお見舞いを申し上げますとともに、一日も早い復興を心よりお祈り申し上げます。

皆様のなかにも、被災された方にご家族や知人がいらっしゃる方も多いのではないかと思います。東北出身の私もその中のひとりですが、心配する気持ちや何かを手助けしたい気持ちを、節電などできることから取り組んでいきたいと思えます。

今回は、災害時の感染対策についてお話ししたいと思います。

地震や津波災害で起こりやすい感染症は...

#### 1. かぜ、インフルエンザ、下痢症

大勢の人が狭い環境で共同生活することで感染が広がりやすくなります。

#### 2. 傷からの感染

がれきなどでけがをした傷が感染し、膿がでたり破傷風の原因となります。

#### 3. その他

・津波の影響による感染：津波がひいたあと、細菌やウイルスが環境にひそんでいます。しかし今回の震災の状況を考えると、危険性は低いです。

・持病がある方や抵抗力の弱い方は、感染症にかかりやすくなります。

今回の災害では、たくさんの物資が必要とされました。その中のひとつが水です。水は、私たちが生きていくうえで絶対に欠かせない大切なものです。また、水よりも吸収のよい補水液を作る方法を知っておくと、下痢や発熱などで脱水症状がおきたときに役立ちます。

今回はこの補水液の作り方を紹介します。

1. の水に、小さじすりきり6杯の砂糖と、小さじ1/2杯の塩を入れ、混ぜます。

小さじがない場合は、ペットボトルのキャップで代用します(小さじと同じ量です)。これで、完成です。100cc程度のオレンジジュースを混ぜると、飲みやすくなりますので、ぜひ一度作ってみてください。

水を飲んで下痢をしている場合でも、体の中から水分が抜けてさらに脱水になるので、下痢をしている時こそ水分は必要です。吐いたり下痢をしても、水分や塩分はそれなりに吸収されるので、飲む時にできるだけ飲みましょう。

続けて吐いてしまったり、がまんできない腹痛がある場合には、すぐに医療機関にご相談ください。

わからないことやご質問がありましたら、いつでも遠慮なくご相談ください。

## 誤嚥とは

通常食べ物は、口から取り込み咽頭、食道を経て胃へ送り込まれます。しかし、食べ物や分泌物など本来入るべきでないものが誤って気管に入ることがあります。これを誤嚥と言います。誤嚥した物質により引き起こされる肺炎を誤嚥性肺炎と言います。

ここで注意していただきたいことは、誤嚥をすると誤嚥性肺炎になるわけではないということです。肺炎になるかどうかは誤嚥したものの量や種類に大きく左右されます。全身状態や生体の防御機構なども影響します。

誤嚥の原因として、腫瘍や炎症などにより飲み込む時に使う舌や喉の構造が障害された場合、構造に問題がなくても病気や加齢によりそれを動かす神経・筋肉に問題がある場合があげられます。

誤嚥を疑う症状として、食事時のむせや咳、がらがら声があります。ところが、むせがあれば必ず誤嚥があるわけではありません。誤嚥があるにも関わらず、むせない場合もあるので注意が必要です。

誤嚥性肺炎を予防する方法として、最も大切なのは口の中を清潔に保つことです。口腔内の雑菌を減らすことで誤嚥しても肺炎になる可能性が減ると言われています。

当院では今年度からST(言語聴覚士)が配属され誤嚥、誤嚥性肺炎の疑いのある方に対し医師の指導のもと嚥下造影検査や、食べ方や食形態の調整、飲み込みの訓練などを行っています。

参考) <http://www.agape-wakamatsu.or.jp/magazine/hospital/detail.jsp>



## 胸痛を訴える病気 ～気胸～について

統括診療部長 根本 悦夫

最近、胸痛の訴えで近くの医療機関を受診し、気胸の診断で紹介される患者さんが続きました。そこで、この気胸という病気の話をしてしたいと思います。

気胸とは、何らかの原因で胸腔内に空気が入り、肺がしぼんだ状態をさします。気胸は、その原因機序により、自然気胸、外傷性気胸、人工気胸、医原性気胸などに分けられます。外来診療で診察する気胸は、自然気胸と外傷性気胸がほとんどです。自然気胸は、プラ・プレブの破裂により、肺から空気が漏れ肺がつぶれる原発性、明らかな肺病変により発症する続発性、原因不明のものに分けられます。原発性自然気胸が最も多く、細長い体型で、若年の男性に多くみられる傾向があります。症状は、胸痛、咳嗽、呼吸困難などです。外傷性気胸は、胸壁・肺・気管・気管支・食道などが外力で傷つき、胸の中に空気が入り発生します。胸壁に開いた傷があるか無いかで開放性と閉鎖性に分かれます。多くの場合、交通外傷や転倒・転落で肋骨が折れ、骨折片が胸膜 肋膜 を破り、肺を傷つけて発生する閉鎖性外傷性気胸です。胸の中に血液が溜まる血胸や胸膜の破れ目から皮下に空気が漏れ広がる皮下気腫が合併したりします。

気胸の治療は、胸の中に漏れた空気を外に出してしぼんだ肺を広げ、かつ、肺からの空気の漏れを止めることにあります。肺のつぶれ方がわずかであれば、経過を見ることはありますが、多くの場合、胸の中に管を入れます。胸腔ドレナージといいます。この処置により、胸の中に漏れた空気は外に出て肺は広がります。管を入れた直後は、空気の漏れが続きますが、肺に開いた穴は徐々に閉じていきます。空気の漏れが止まり、肺が十分に広がっていれば、管を抜きます。管を抜いた後、肺がしぼんでこなければ治療は終了です。空気の漏れが続く場合、再発を繰り返す場合、両側性の場合やひどい血胸がある場合には、手術により、直接、肺の穴を閉じたり、出血を止める必要が出てきます。ほとんどの場合、手術は、胸腔鏡を用いた内視鏡下の手術で行われます。この手術では、傷は小さく、痛みも少なく、早期の退院が可能です。残念ながら、手術により治っても、再発してしまう場合があります。その時の治療は、基本的には初回の治療と同様のことが行われます。

: 胸膜直下にできる径1cm以上の気嚢(空気の袋)をプラ、臓側胸膜内にできる気嚢をプレブという。

## 地域医療機関 紹介



### 山口内科循環器科

院長名 山口 康夫

診療科目 内科 / 小児科 / 循環器科 / 消化器科

所在地 神奈川県秦野市今泉359

電話番号 0463-83-3183

診療時間	月	火	水	木	金	土	日・祝
AM8:30~12:00				休			休
PM3:00~6:00				休		休	休

休診日 木・日・祝祭日・土曜午後

当院は、平成元年1月に秦野駅南口より7分の今泉の地に開業致しました。現在は看護師6名、事務4名のスタッフと共に働いております。それまでは東京に住んでいた為、昭和63年に秦野へ転居してきた当初は、右も左もわからずで、近所の方や医師会の先生方に助けていただきました。

お陰様で22年たち、ようやく医師会の中では中堅の仲間入りも出来たかと思っています。

秦野で地域に根ざした医療をしようと開業しましたが、在宅医療をする事も目的の一つでした。その頃は往診をしている医療機関も少なかった為、秦野中を車でグルグルと飛び回っていました。遠方の往診で1軒に1時間以上かかる事もありました。現在は往診している医療機関も増えてきた為、移動距離も短くなり、昼休みに1日4~5軒回っています。又、訪問看護ステーションも出来てきて、往診もだいぶ楽になってきました。しかし、往診している我々医療機関にとっては在宅医療している方が具合が悪くなった時にすぐに受け入れて下さる後方支援病院がある事が不可欠です。これまで神奈川病院には、在宅医療されている方の検査や入院を心よく引き受けて頂いており、大変感謝しております。又、一般の患者さんの胃カメラや腹部超音波を予約して検査して頂いており、患者さんにも大変感謝されています。又、今後も医療連携の講演会でも勉強させて頂きたいと思います。よろしくお願ひします。

## 看護師募集

~ホームページも是非ご覧下さい~

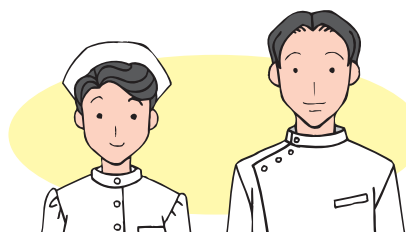
<http://www.hosp.go.jp/~kanagawa/>

国立病院機構神奈川病院

☎0463-81-1771 (代表)

看護部長室 (内線) 8700

管理課 (内線) 2121



# 各科診療担当医表

平成23年6月1日現在

科別	曜日	月	火	水	木	金
総合内科	後町	前島	前島	前島	佐久間	
腎臓内科		前島	前島	前島		
循環器内科	亀崎 野村(秀)	石井(孝) 吉田 9:00-	松崎(秀)	亀崎 野村(秀)	野村(秀)	
呼吸器内科	大久保	河合	君塚 9:30-	布施川	大久保	
消化器内科	後町	鈴木(俊) (紹介制)	後町 (紹介制)	佐久間 (紹介制)	佐久間	
神経内科		植杉 14:00- (予約制)			阪部 9:00-	
心療内科				松崎(淳) 6/16 午前(予約制)	松崎(淳) 6/10 午前・午後 (予約制)	
精神科				6/2-6/30 14:00- (予約制)		
小児科	渡辺 14:00- (予約制)	萬木(暁) 9:00-	渡辺 9:00-午後 (予約制)	渡辺 9:00-	萬木(晋)	
アレルギー科 (小児)	渡辺 14:00- (予約制)	萬木(暁) 9:00-	渡辺 9:00-午後 (予約制)	渡辺 9:00-	萬木(晋)	
小児外科	村上					

科別	曜日	月	火	水	木	金
外科	前田	鈴木(俊)			前田 (紹介制)	岡本
消化器外科					清水 午前・午後(予約制) 第3のみ 櫻井 13:00-(予約制)	
呼吸器外科				加勢田 根本		加勢田 井澤
脳神経外科	木村	齋藤	堀口		市末	
整形外科	数枝木 9:00-	山本 (装具外来)	野尻 9:00-			数枝木 9:00-
泌尿器科			浅沼 10:45-(予約制)			田野口
皮膚科				足立		川崎
糖尿病外来				近藤 9:00-		
結核・ 抗酸菌外来			米丸 第2のみ 10:00-			
乳腺外来			寺田 14:00-(予約制)			鈴木(育) 14:00-(予約制)
小児神経外来 (てんかん外来)					四家 第4のみ13:00- (予約制)	
てんかん外来						杉山 第4のみ 10:00-11:00 (予約制)
成育心身 医療科					松崎(淳) 6/16 午前(予約制) 6/2-6/30 14:00- (予約制)	松崎(淳) 6/10 午前・午後 (予約制)

心療内科・松崎(淳)先生は、月毎に変更となるためご確認をお願いいたします。  
また、初診・予約外の方は事前にご連絡下さい。



## ボランティア募集

国立病院機構神奈川病院では、外来患者さんや入院患者さんの方々が気持ち良く診療が受けられるように、また安心して入院生活を送られるように、暖かい気持ちで、活動していただける方々の参加をお持ちしております。

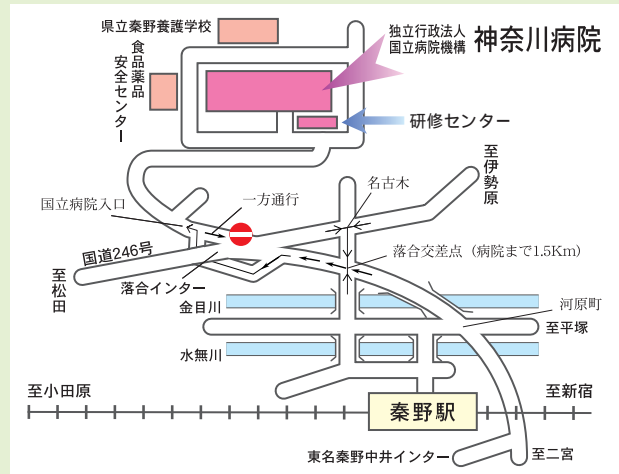
- [活動内容] 外来の案内 病院内の案内  
入院患者さんのお話し相手  
楽器の演奏・歌・踊り お芝居など



【ボランティア受付】木村 庶務班長(内線2110)  
谷嶋 看護師長(内線 8207)

お気軽にお問い合わせ下さい!

## 案内図



小田急線「秦野駅」下車神奈川中バス 番乗場「国立神奈川病院」行  
終点(所要時間約13分)

車利用  
東名高速道路「秦野中井」より約10分  
矢印の方向へお進み下さい。●は進入出来ません。

## 編集担当者

- 統括責任者：加勢田 静  
発行責任者：加勢田 静  
編集責任者：中澤 幹夫 森 由美子  
編 集：谷嶋 寿々子 早瀬 大輔 堀越 義治  
山岸 豊 市川 喜代子 片山 朋美  
木村 祐子 馬場 里佳